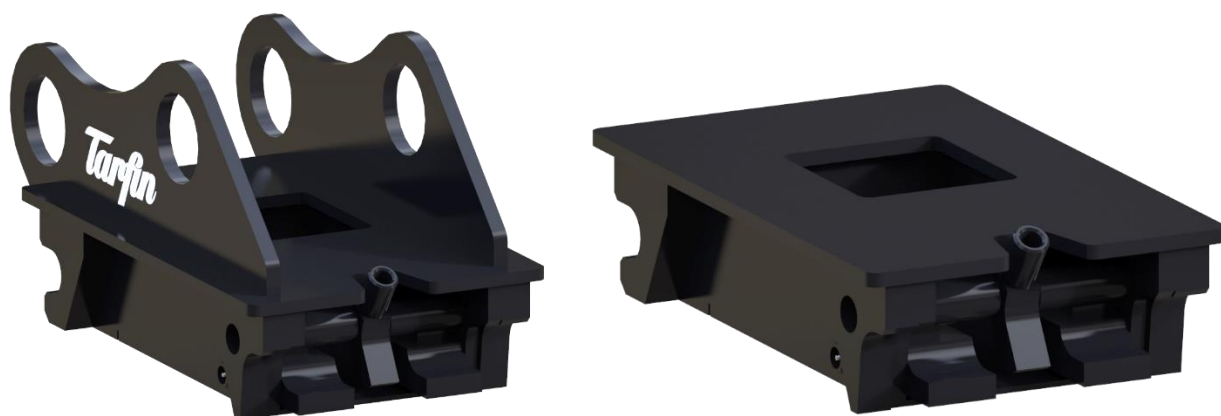


Tarfin

Kiirühendus

Toote algupärane kasutusjuhend



SISUKORD

1. Firmast:.....	3
2. Toote kirjeldus	3
3. Erinõuded kasutamisel	3
Ohud.....	3
Märkused.....	4
4. Ohutusabinõud.....	4
5. Garantii	5
6. Töö eritingimustes	6
7. Keevitustööd remontimisel	6
8. Kasutamine	6
9. Lisaseadmete ühendamise mehaanilise lukuga kiirühendusel	7
10. Tähistused ja tehniline tabel.....	8
Kõrvadega kiirühendused	8
Kõrvadeta kiirühendused	9
11. Peamised probleemid ja lahendused	9
12. Hooldus	10
13. Koostejoonis ja varuosad	11
EC Declaration of Conformity.....	12

Täname Teid, et valisite Tarfin OÜ poolt toodetud kallutava kiirühenduse.

1. FIRMAST:

Tarfin OÜ toodab professionaalseks kasutuseks mõeldud tarvikuid ekskavaatoritele ja metsamasinatele. Tootmisel kasutame kõrgekvaliteedilist terast, põhiliselt SSAB toodangut. Meie missiooniks on pakkuda kvaliteetset toodangut mõistliku hinnaga.

2. TOOTE KIRJELDUS

Kiirühendus on toode, mida saab kasutada erinevatel ekskavaatoritel, mis võimaldab kiirelt vahetada erinevaid lisaseadmeid. Kiirühendus käib tõstenoole ja kopa vahele. Kiirühendus on saadaval pool-automaatse kui ka hüdraulilise lukustusega. Kiirühenduse ohutu töö tagamiseks tutvuge enne kasutamist selle kasutusjuhendiga.

3. ERINÕUDED KASUTAMISEL

Ohud

Hoidke lukustus mehhanism puhtana. Lukku avades peab kopp toetuma maha. Tööpiirkonnas kasutage kindlasti isikukaitse vahendeid. Mehaanilise lukuga toote puhul ärge jätke

lukustusmehhanismi avamiseks mõeldud hooba peale luku avamist kiirühenduse külge.

Märkused

Kehaliste vigastuste vältimiseks toimige alljärgnevalt:

- Enne toote kasutamist veenduge, et toode on töökorras.
- Toote kasutamisel järgige alati kasutusjuhendit.
- Ärge kasutage defektset toodet. Toimetage see tootja poolt määratud teeninduskeskusesse kontrollimiseks ja remontimiseks.
- Ärge sisestage toote liikuvate osade vahele kõrvalisi esemeid.
- Ärge kasutage kiirühendust selleks mitte ettenähtud otstarbel.

4. OHUTUSABINÕUD

- Veenduge enne toote kasutusele võtmist, et kõik liikuvad osad saaksid vabalt liikuda.
- Veenduge, et toote liikuvate osade vahel ei ole kõrvalisi esemeid.
- Toote esmakordsel kasutamisel veenduge toote nõuetekohases töötamises, ja alles siis hakake seda kasutama.
- Toote demonteerimine ilma volituseta on omal vastutusel ja kaotab tootjagarantii. Rikete korral toimetage toode teeninduskeskusesse kontrollimiseks ja remondiks.
- Veenduge, et kõik määrdeniplid oleksid terved.
- Kandke alati isikukaitsevahendeid kui teostate kiirühenduse hooldust.
- Enne hoolduse tegemist seisake masina mootor, rakendage seisupidur, võtke võti süütelukust välja ja vajadusel paigaldage masina rattale tõkiskingad. Veenduge, et rõhk kiirühenduse silindri(te)s puudub, selleks liigutage kiirühenduse juhthooba mitu korda edasi ja tagasi. Teeninduse ajal peab kiirühendus olema paigaldatud stabiilses asendis maapinnal või põrandal.
- Olge ettevaatlik rõhu all oleva õliga. Suure rõhu all olev õli võib kergesti läbi naha tungida ja silma sattuda.
- Õnnetusjuhtumi korral pöörduge koheselt arsti poole.
- Kuum õli võib põhjustada põletushaavu. Kuuma õliauru sissehingamine võib põhjustada

hingamisraskusi.

- Õli kokkupuutel nahaga ei ole ohtlik, kuid vältige selle sattumist silmadesse ja hingamisteedesse. Juhul kui õli satub silma või hingamisteedesse pöörduge koheselt arsti poole.
- Hoidke plahvatus- ja tuleohtlikud ained ohutus kauguses tuleallikatest.
- Märkus: Õlivahetuse korral koguge vana õli kokku. Ärge laske õlil keskkonda sattuda.
- Õli ja määrdeained tuleb seadusega ettenähtud korras viia jäätmekäitluseks selleks volitatud ettevõttesse.
- Alla 15 aastastel ja psüühiliselt haigetel isikutel on toote kasutamine keelatud.
- Enne toote kasutusele võtmist kontrolli, et kõik poldid ja mutrid oleksid kinni.
- Ära tee hooldust või remonti laaditud koorma ohupiirkonnas.

Hoidke antud kasutusjuhendit alati kättesaadavas kohas!

5. GARANTII

- Garantii kehtib 12 kuud.
- Kvaliteedigarantii kehtib ainult kindlas turustuspiirkonnas.
- Kõik kvaliteedigarantiiga seotud teenused peavad olema heakskiidetud Tarfin OÜ poolt.
- Tarfin OÜ ei vastuta inimtegevusest tingitud kahjude, ebamugavuse või kahjumi eest.
- Kvaliteedigarantii ei kehti kui toodet on modifitseeritud ostja poolt kooskõlastamata tootjaga või kui toodet ei ole korraliselt hooldatud.
- Tarfin OÜ korvab materjali praagi ja töö praagi.
- Garantii ei hõlma: transpordikulused, montaaži/demontaaži töökulused, toote purunemisel tekkinud lisakulused.
- Tarfin OÜ ei korva kulused, mis tuleneb toote normaalse kulumise tagajärjel, kasutaja kogematusesest ning kui toote remontimisel on kasutatud materjali, mis ei ole tootja poolt heaks kiidetud.
- Garantii ei kehti kuludetailidele, milleks on tihendid, voolikud, sfäärilised laagrid, võllid ja muud kinnitusvahendid.

6. TÖÖ ERITINGIMUSTES

Soovitav töötemperatuur on selle toote jaoks vahemikus -20 °C kuni $+40\text{ °C}$. Pidage silmas, et töötamisel madala või kõrge temperatuuriga tingimustes suureneb tihendite ja voolikute kulumismäär ning õli määrdedomadused vähenevad. Samuti väheneb terase vastupidavus ja sellesse võivad tekkida praod. Äärmuslikes tingimustes töötades tehke kahjustuste vältimiseks tööd väiksemate koormustega. Kui töötate pakase käes, siis laske alati hüdraulika õlil vabalt mõni minut ringelda. Seejärel kasutage mitu korda kõiki funktsioone, nii võimaldate tihenditel ja voolikutel pehmeneda enne maksimaalse surve rakendumist. Erakordselt kuumal ajal jälgige hoolikalt õlitemperatuuri. Temperatuuridel üle 80 °C halvnevad õli määrdedomadused ning tihendid ja voolikud võivad kahjustada saada.

7. KEEVITUSTÖÖD REMONTIMISEL

Kui remondi- või modifitseerimistöde korral on nõutav keevitamine, siis pöörduge esmalt edasimüüja poole, kellelt saate keevitamiseks vajalikud juhised. Vale või asjatundmatu keevitamise tagajärjeks võib olla konstruktsiooni ootamatu purunemine.

Juhised metallijätmete kohta:

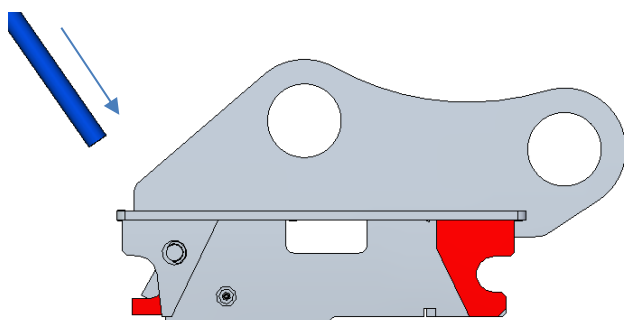
Kui seadme või selle detailid tuleb utiliseerida, siis tuleb toode demonteerida, sortida ja saata taaskasutusse või purustamiseks selleks omavalitsuse poolt ettenähtud kohta.

8. KASUTAMINE

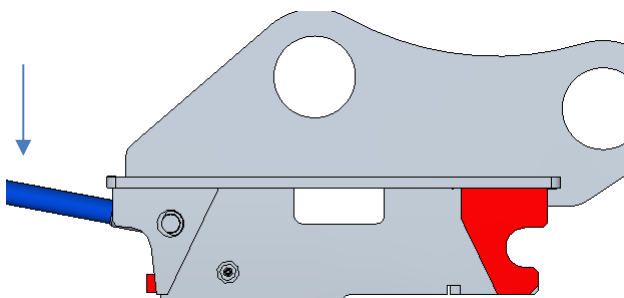
1. Toode on pakitud monteeritult ja eraldi komplekteerimist ei vaja.
2. Eemaldage pakend ja toimetage kiirühendus masina juurde.
3. Ühendage masina noole külge kiirkinnitus spetsiaalse ühendusmooduli abil, selleks vajate spetsiaalseid võlle ja pukse, mis ei kuulu komplekti.

4. Järgmiseks ühendage hüdraulika voolikud.
5. Reguleerige masina nool koos kiirkinnitusega täpselt kopa küljes olevate kinnitusvõllide kohale (kõigepealt ühendage masinapoolne kinnitus, lukusti jääb masinast eemale) ja paigaldage kopp.
6. Kiirühenduse ja kopa lukustamiseks liigutage luku silinder välimisse asendisse.
7. Seejärel on toode kasutamiseks valmis.

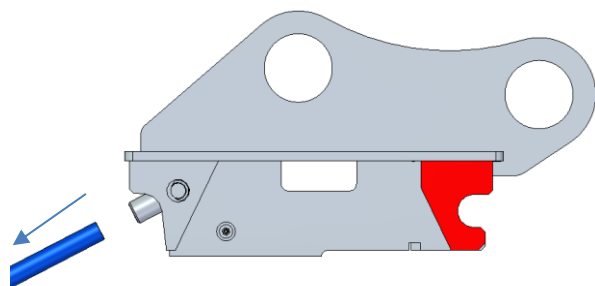
9. LISASEADMETE ÜHENDAMINE MEHAANILISE LUKUGA KIIRÜHENDUSEL



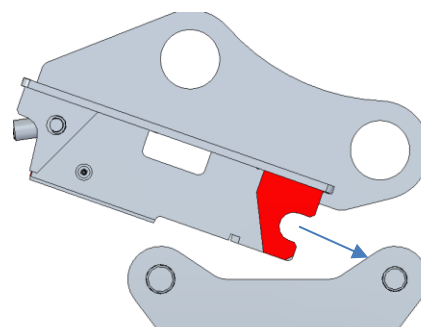
1. Sisesta komplektis olev hoob lukusti avasse



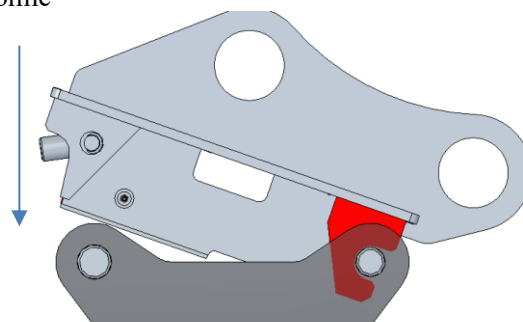
2. Vajuta hoob alla kuni lukusti on avatud asendis



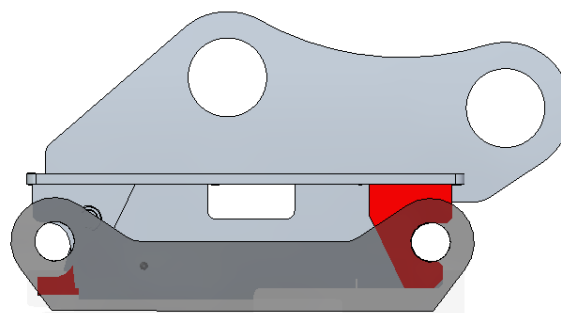
3. Eemalda hoob lukusti avast



4. Aseta kiirühenduse tagumised konksud kinnituse võllile



5. Kalluta kiirühendust alla



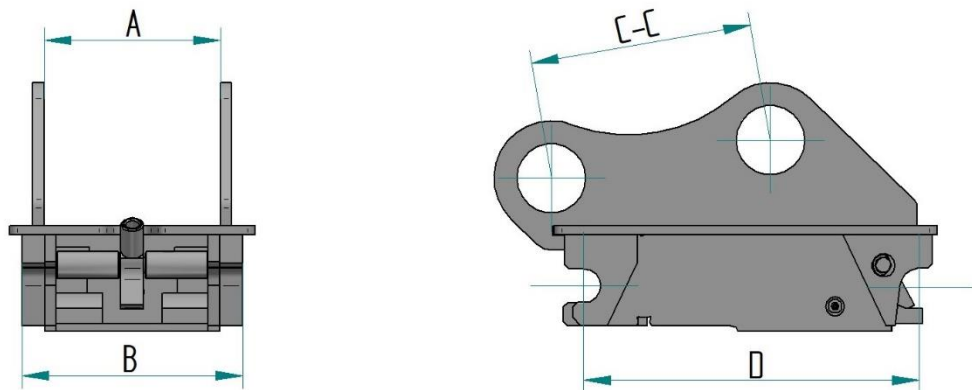
6. Veendu, et kiirühendus on korrektselt lukustunud

10. TÄHISTUSED JA TEHNILINE TABEL

Kõrvadega kiirühendused

Tüüp	A (mm)	C-C (mm)	B (mm)	D (mm)	Kaal (kg)	Masina- Klass (t)	Lukusti normaalne töörõhk (bar)
KI-KO S-30/150	140	110/130/150/180	148	200	15	-2	N/A
KI-KO S-30/180	160	150/180/200	178	230	18	-2,9	N/A
KI-KO S-40	190	200/230/260/280	198	300	30	2,5-6,5	N/A
KI-KO S-45	230	290/320/350/370	288	430	64	5-9,5	N/A
KI-KO S-50	230	290/320/350/370	268	430	64	5-9,5	N/A
KIHY-KO S-30/180	160	150/180/200	178	230	20	-2,9	60
KIHY-KO S-40	190	200/230/260/280	198	300	32	2,5-6,5	60
KIHY-KO S-45	230	290/320/350/370	288	430	67	5-9,5	60
KIHY-KO S-50	230	290/320/350/370	268	430	67	5-9,5	60
KIHY-KO S-60	280	360/400/430	338	480	110	9-14	60
KIHY-KO S-70	350	460/500/540	448	600	380	17-24	60

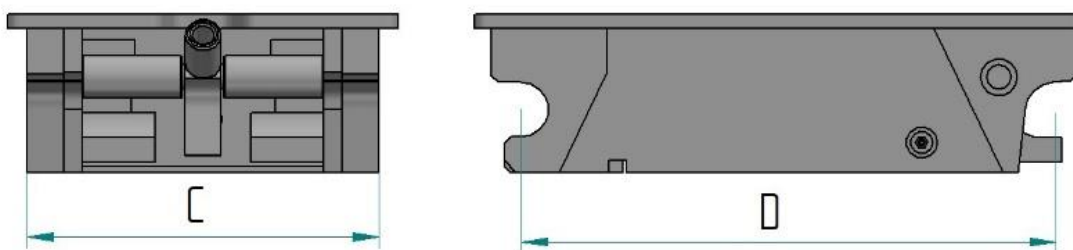
Tabel 1. Tähistused ja tehniline tabel. Tabelis antud mõõtude tähised on pildil välja toodud.



Kõrvadeta kiirühendused

Tüüp	C (mm)	D (mm)	Kaal (kg)	Masina- Klass (t)	Lukusti normaalne töörõhk (bar)
KI S-30/150	148	200	12	-2	N/A
KI S-30/180	178	230	15	-2,9	N/A
KI S-40	198	300	25	2,5-6,5	N/A
KI S-45	288	430	50	5-9,5	N/A
KI S-50	268	430	50	5-9,5	N/A
KIHY S-30/180	178	230	18	-2,9	60
KIHY S-40	198	300	27	2,5-6,5	60
KIHY S-45	288	430	53	5-9,5	60
KIHY S-50	268	430	53	5-9,5	60
KIHY S-60	338	480	85	9-14	60
KIHY S-70	448	600	320	17-24	60

Tabel 2. Tähistused ja tehniline tabel. Tabelis antud mõõtude tähistused on pildil välja toodud.



11. PEAMISED PROBLEEMID JA LAHENDUSED

Probleemi kirjeldus	Põhjus	Lahendus
Lukustusmehhanism ei tööta	Lukusti on kinni jäänud	Puhasta lukusti süsteem
Hüdrauliline silinder on õline	Tihendite kulumine	Asenda silinder uuega või teosta silindri remont

Tabel 3. Peamised probleemid ja lahendused.

12. HOOLDUS

Enne hoolduse alustamist peab kasutaja veenduma, et riski tsoonis ei oleks kõrvalisi isikuid, kiirliitel oleks õli surve maas, traktoril oleks paigaldatud seisupidur, kiirliide oleks paigaldatud tasasele pinnale. Korraline hooldus tuleb teostada iga 8 töötunni järel. Hoolduse käigus peab läbima järgmised etapid:

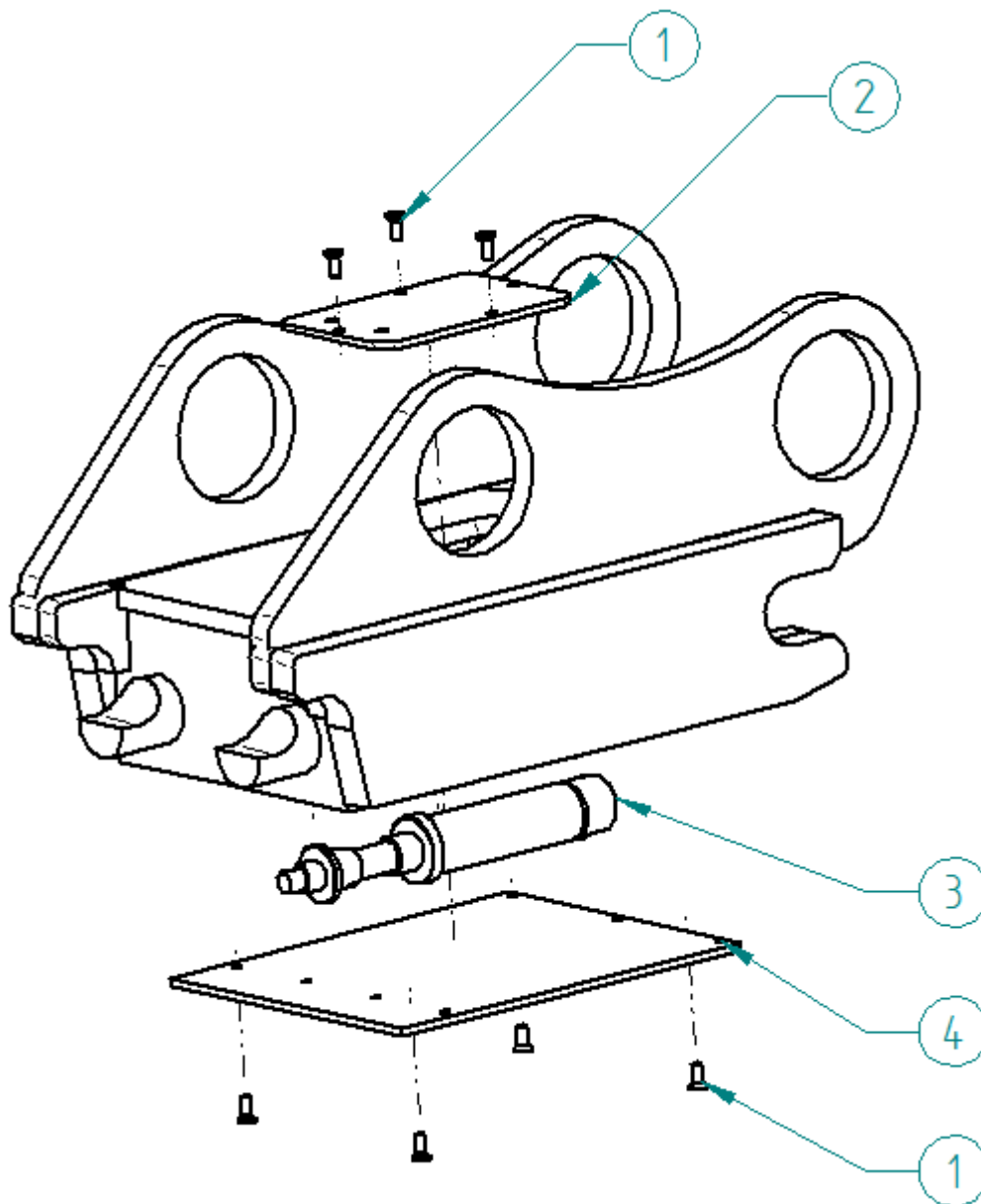
- Peab veenduma, et kõik poldid ja mutrid oleksid kinni.
- Hüdrauliliste voolikute visuaalne kontroll. Voolikutel ei tohi olla kahjustusi. Vigastatud voolikud tuleb välja vahetada uute vastu. Voolikute kinni keeramisel tuleb jälgida, et vooliku ots jääb sirgelt.
- Õli lekete kontroll. Tuleb vaadata, et silinder ega silindri ümbrus ei oleks õline. Vastasel korral tuleb silinder või voolikud välja vahetada uute vastu või teostada silindri remont.
- Tuleb kontrollida, et liikuvate osade vahel ei oleks kõrvalisi esemeid.
- Tuleb jälgida, et liikuvad pinnad oleksid puhtad ning määritud. Abrasiivosakesed liikuvatel pindadel tekitavad detailide kiire kulumise, mille tagajärjel toote võllide ja pukside vahele tekivad lõtkud ning hüdrauliline silinder võib õli lekkima hakata.
- Liugepindade määrimine NLGI 2 määrdega. Liugepindade määrimiseks on tootja poolt tehtud spetsiaalsed määride kanalid, mille kaudu määre jõuab pindadeni. Määrimiseks tuleb kasutada määride pritsi, selle jaoks on tootja poolt lisatud määride kanalitesse spetsiaalsed määrideniplid. Piltidel on välja toodud mõned näidised määridenipli asukohtadest.



13. KOOSTEJOONIS JA VARUOSAD

<i>Detaili number</i>	<i>Detaili nimetus</i>	<i>Kogus (tk)</i>
1	Polt M10	7
2	Lukusti kaas	1
3	Lukustussilinder	1
4	Põhjaplaat	1

Tabel 3. Tähistused joonisel. Olenevalt tootest võivad tabelis toodud andmed erineda.



Manufacturer: Tarfin OÜ

EC Declaration of Conformity

Tarfin OÜ
Vasula küla Vasula alevik, Tartu vald
Tartumaa 60548 Estonia
Reg. 11774874

We, Tarfin OÜ, Vasula küla Vasula alevik, Tartu vald Tartumaa 60548 Estonia, declare under our sole responsibility that the product to which this declaration relates is in conformity with the provisions of Directive 2006/42 EC

Products:

Quick coupler with hydraulic locking

KIHY-KO S30/180
KIHY-KO S40
KIHY-KO S-45
KIHY-KO S-50
KIHY-KO S60
KIHY-KO S70
KIHY S-30/180
KIHY S-40
KIHY S-45
KIHY S-50
KIHY S-60
KIHY S-70

This declaration becomes invalid if technical or operational modifications are introduced without the Manufacturer's consent.

Tartu

28.08.15
(Date)

(signature)

Mäidu Roosipuu
General manager